



Süd-Ost Ansicht und Zugangsbereich für Zuschauer © Huber Architekten

NEUBAU EINES MULTIFUNKTIONALEN SPORTGEBÄUDES

Erweiterung des Landesleistungszentrums Regensburg

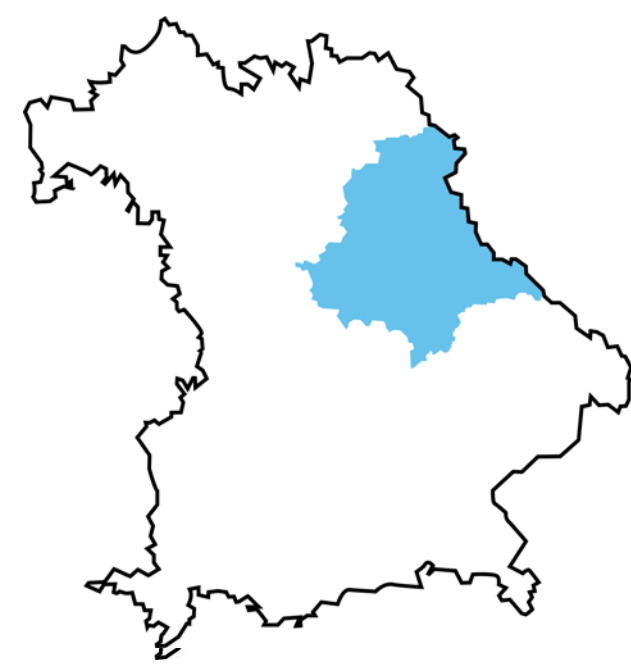
Region:
Oberpfalz

Standort:
Regensburg

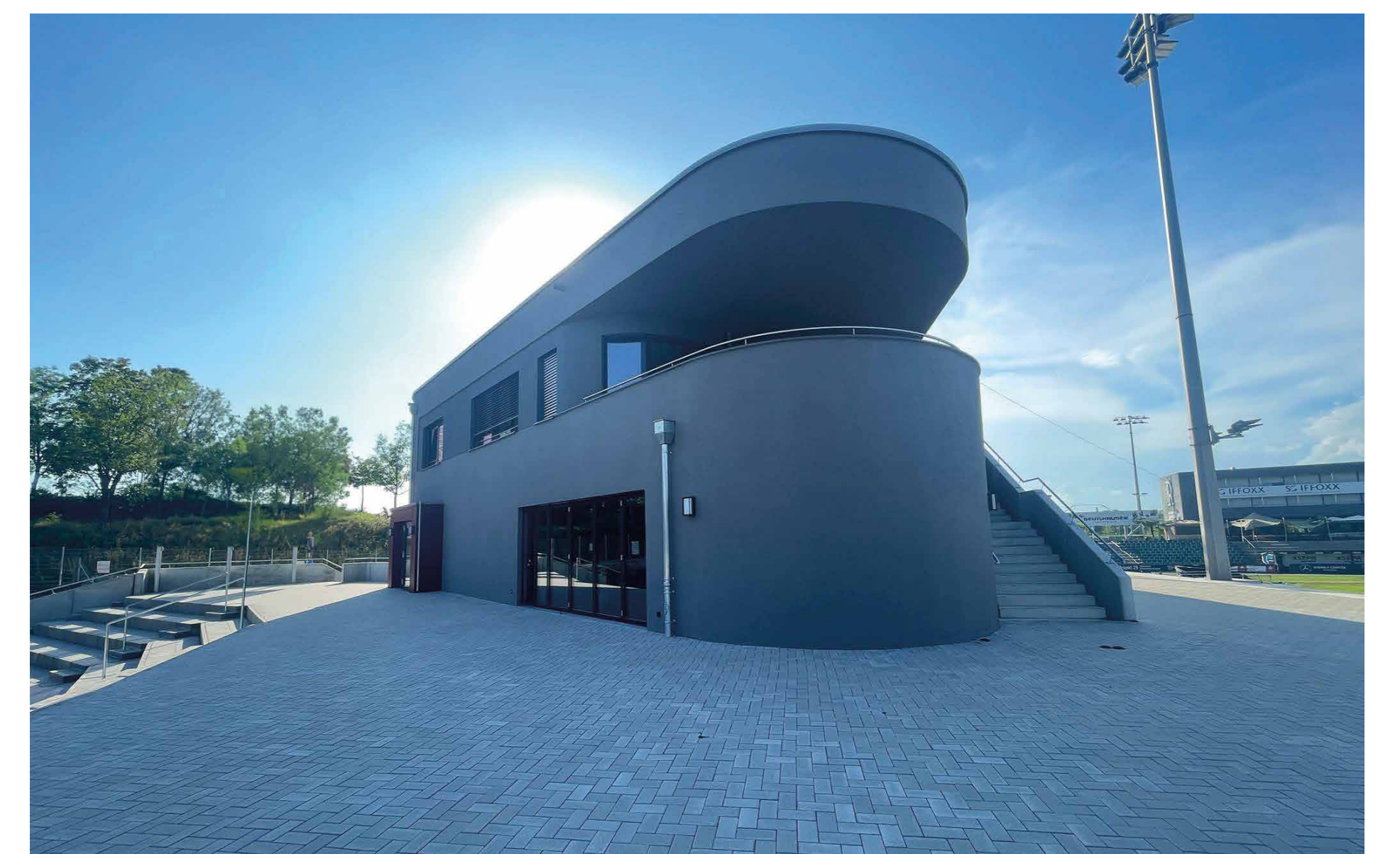
Fertigstellung:
2022

Architekt:
Huber Architekten,
Regensburg

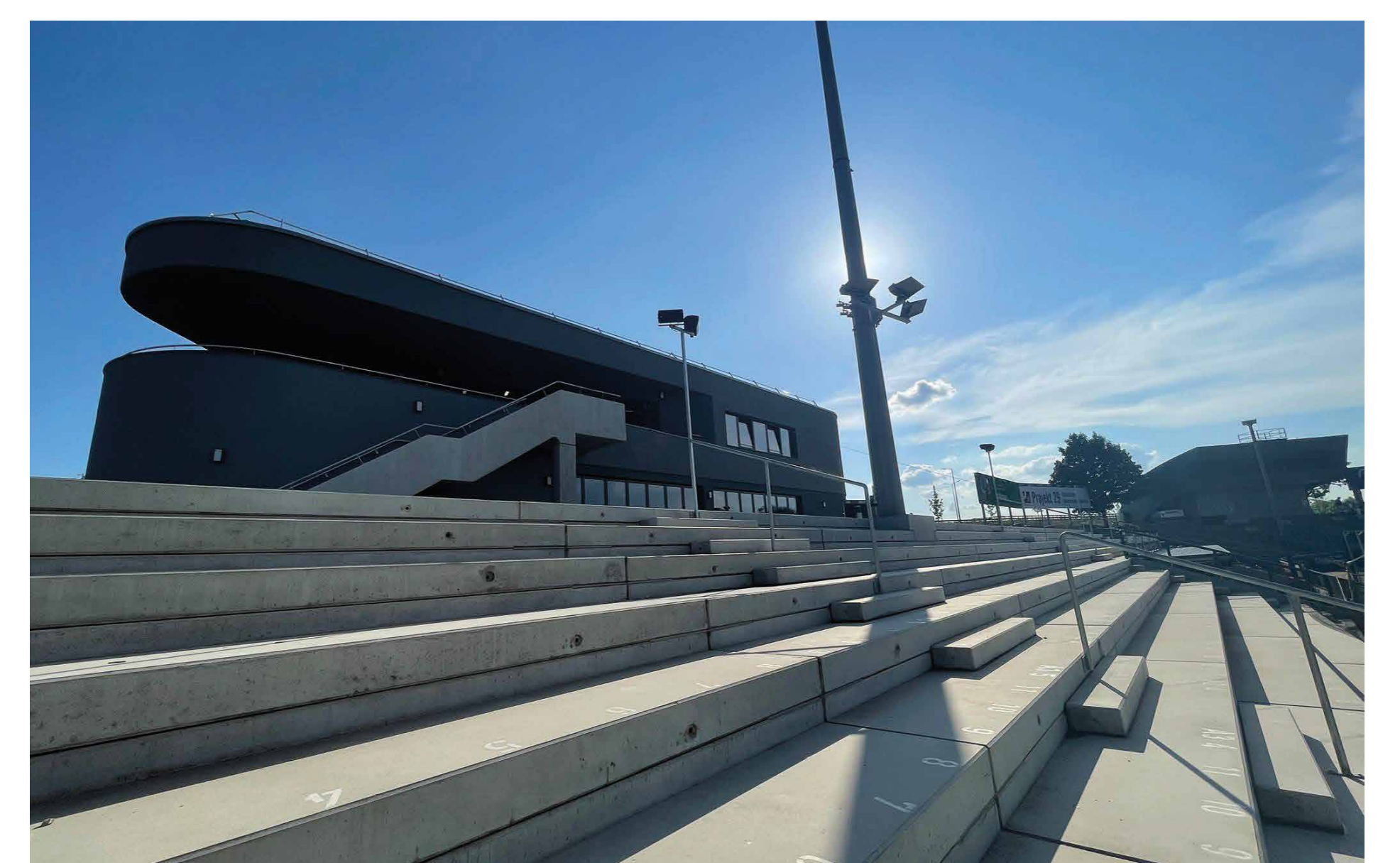
Bauherr:
Regensburg Legionäre e.V.,
Regensburg



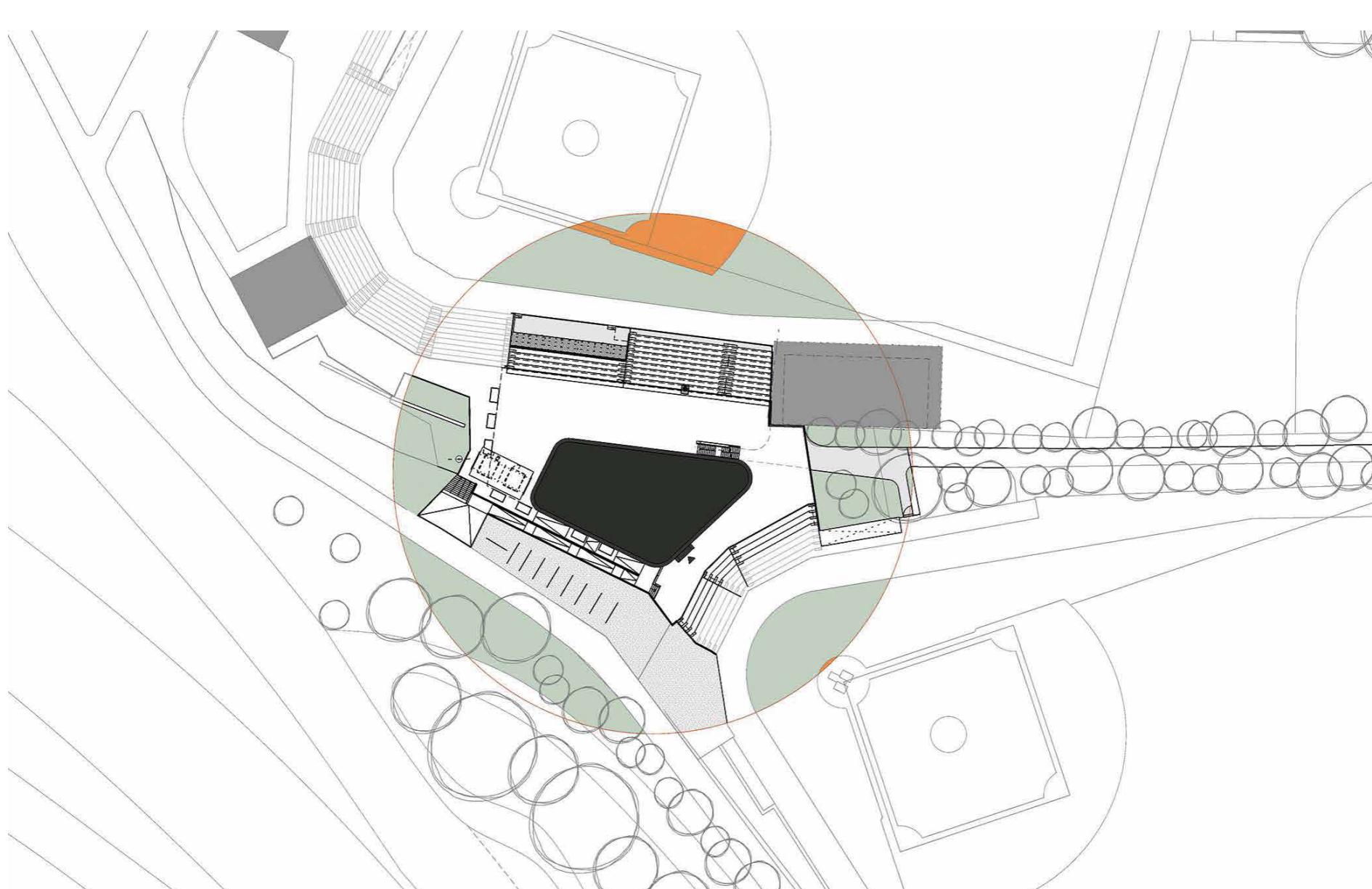
Der Erweiterungsbau des größten Baseballstadions Deutschlands stellt den südlichen Abschluss der Armin-Wolf-Arena dar und dient der Adressbildung für die aus dem Süden kommenden Zuschauer. Der Körper des Neubaus ist an die Formen des Baseballsports angelehnt und öffnet sich zu den beiden angrenzenden Sportplätzen. Die Terrasse mit Tribünen wird analog zum Bestand über dem Untergeschoss weitergeführt. Von den Seminar- und Büroräumen aus finden Blickbeziehungen zu der Sportart statt, die im Inneren des Gebäudes analysiert, gelehrt und trainiert wird. Durch die großen offenbaren Fensterelemente wird das vielseitig nutzbare Gebäude an Spieltagen Teil des Stadions, während es an gewöhnlichen Tagen für Schulungen, Trainingseinheiten und das Management genutzt wird. Wegen eines großen Turniers war der Zeitrahmen vom Erstgespräch bis zur Eröffnung des Neubaus auf sportliche 15 Monate befristet.



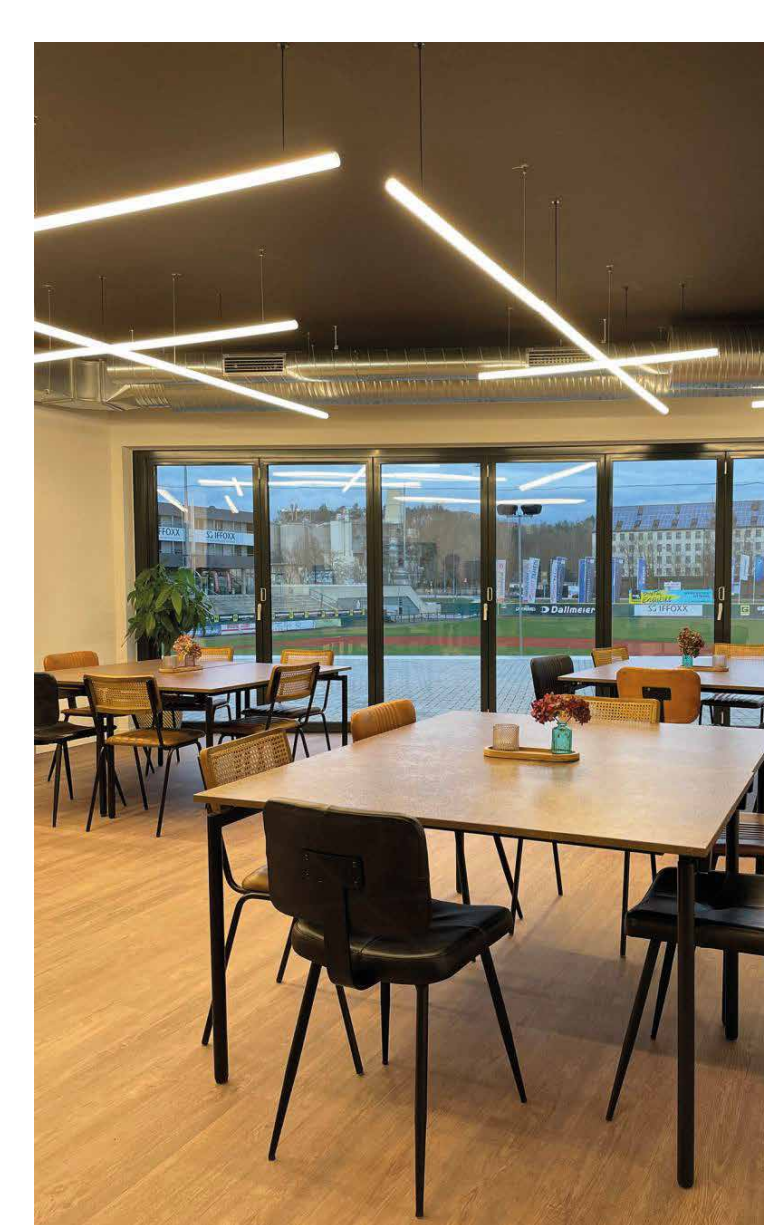
Zwischen den Baseballfeldern © Huber Architekten



Nordseite, dem Stadion zugeneigt © Huber Architekten



Lageplan © Huber Architekten



Seminarraum mit Blick auf das Spielfeld © Huber Architekten



Nord-West-Ansicht, Zugang Stadion © Huber Architekten